



Conservatoire des Sites Alsaciens

Conservatoire  
d'espaces naturels  
Alsace

# Rapport d'activités synthétique

# 2020





# Protéger

Le CSA protège **374** sites naturels sur toute l'Alsace, soit **3 614 ha** !

En 2020, **6** nouveaux sites naturels s'ajoutent au réseau de sites protégés par le CEN Alsace. Ce sont ainsi **28,63 ha** supplémentaires, dans **8** communes, qui ont été protégés en 2020.

## > Maîtrise foncière en 2020

Commune	Lieu-dit	Principaux habitats	Type de maîtrise	Surface (ares)
Altenach, Ballersdorf, Saint-Ulrich	Blasiweiher	Etang, zone humide	Acquisition	278,54
Cleebourg	Im Neubuch	Peupleraie, zone humide	Acquisition	42,6
Erstein	Auf der Unfug	Haie forestières	Acquisition	25
Scharrachbergheim - Irmstett	Scharrachberg	Pelouse sèche	Bail emphytéotique	1130,75

## > Mesures Compensatoires Environnementales & Obligations Réelles Environnementales

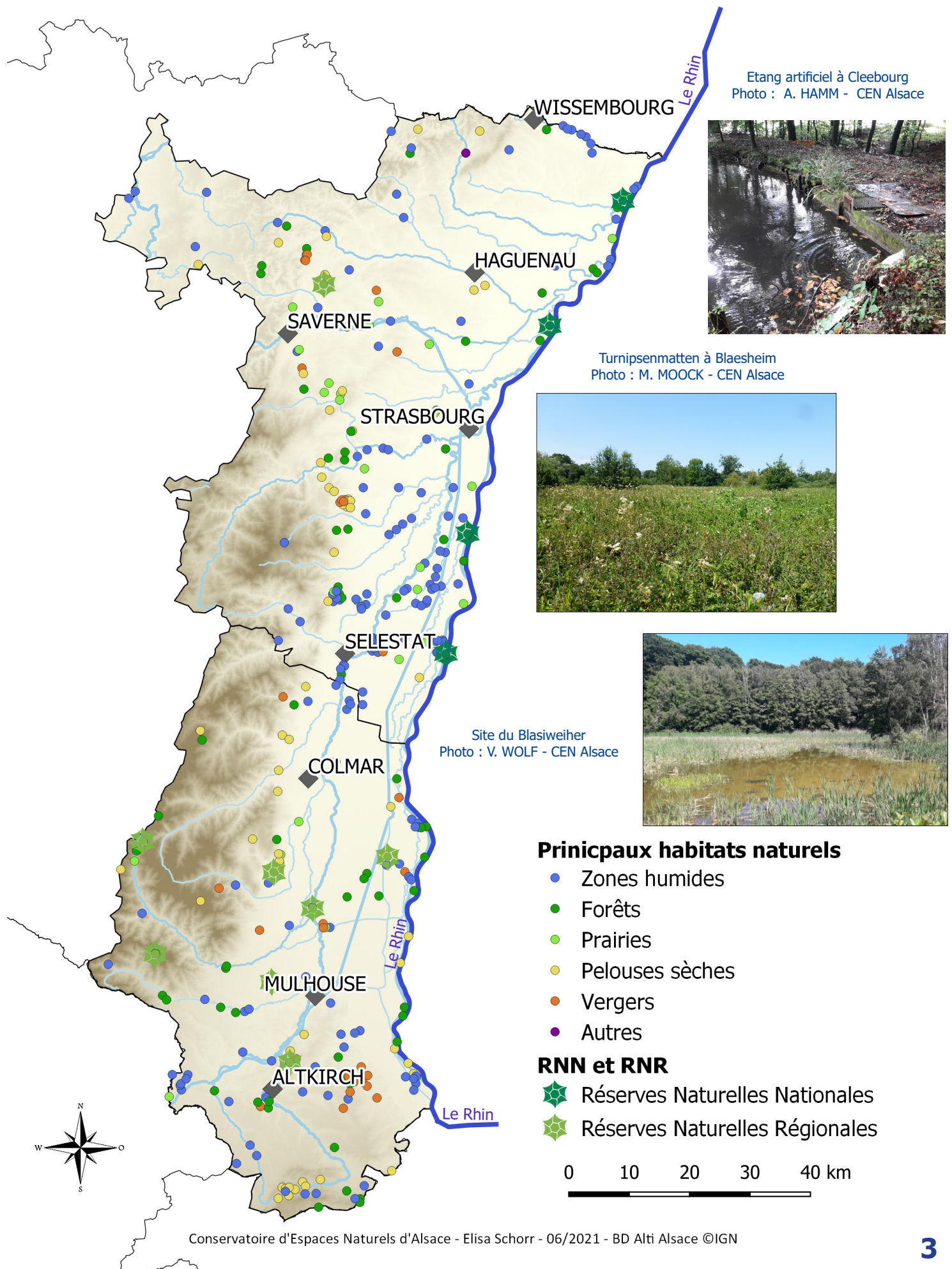
Type	Commune	Lieu-dit	Principaux habitats	Surface (ares)
MCE & ORE (avec bail emphytéotique)	Blaesheim	Turnipsenmatten	Zone humide	780,37 en ORE 780,37 en BE
ORE	Illkirch-Grafenstaden	Hirschbuehl	Forêt humide	606,71

Le Conservatoire des Sites Alsaciens protège et gère également **12** réserves naturelles.

**4 Réserves Naturelles Nationales**, soit **1 036 ha** de forêts alluviales le long du Rhin confiées au CEN Alsace par l'Etat.

**8 Réserves Naturelles Régionales**, soit **479 ha** dont la gestion a été confiée au CEN Alsace par la Région Grand Est.

# Les principaux habitats naturels gérés par le CEN Alsace







# Connaître

## Suivis écologiques

De nombreux suivis écologiques ont été réalisés en 2020 :

- **Suivi de l'impact du pâturage dans les réserves naturelles régionales (RNR)** dans la RNR des Hautes-Chaumes du Rothenbach à Wildenstein et la RNR des Collines de Rouffach (secteur Bollenberg) afin de suivre l'impact du pâturage (comparaison de placettes au sein de la zone pâturée et dans la zone fauchée).
- **Suivis des espèces cibles de la flore** dans la RNR du Bastberg à Bouxwiller : l'Anémone pulsatille (*Anemone pulsatilla*), la Gentiane ciliée (*Gentianopsis ciliata*), l'Odontites jaune (*Odontites luteus*), l'Ophrys mouche (*Ophrys insectifera*).
- **Suivi de la végétation forestière** dans la RNN de l'Île de Rhinau pour suivre à long terme l'évolution des milieux forestiers dans la réserve.
- **Etude sur le Pélobate brun** dans la RNN du Delta de la Sauer.
- **Inventaire ADNe des mollusques bivalves** dans la RNN de l'île de Rhinau.
- Suivi de l'**Epipactis des marais** (*Epipactis palustris*) dans la RNN de la Forêt d'Erstein.
- **Recherche de la Grenouille des champs** dans la RNN de la Forêt d'Offendorf.
- **Inventaire des Bryophyte** dans la RNN du Delta de la Sauer.



Colonisation des berges d'une mare prairiale par l'Epipactis des marais dans la RNN de la Forêt d'Erstein  
Photo : R. PETER - CEN Alsace

## Plans de gestion

**11** plans de gestion ont été réalisés en 2020, relatifs à 5 Unités Fonctionnelles de Gestion :

- la **Réserve naturelle régionale de l'Im Berg** à Tagolsheim ;
- le **Neudoerfel** à Dambach
- l'**Ancienne carrière** de Lembach
- le **Jesselsberg** à Soultz-les-Bains
- le **Holiesel** à Rosenwiller
- le **Dorenberg** à Bernarsdwiller
- les **sites de la Doller** à Schweighouse-Thann et Burnhaupt-le-Bas
- les mesures compensatoires du « **Parc des Houblonniers** » à **Ewigkeit et Oberland** à Haguenau et Schirrhein
- les mesures compensatoires **des lotissements en Haslen et Krautgarten** à Schweighouse-sur-Moder
- les mesures compensatoires « loi sur l'eau » **au Grossmatt** à Ernolsheim-lès-Saverne
- les mesures d'accompagnement **de la digue Voies navigables de France (VNF) dans le Bois de l'Hôpital** à Lauterbourg



La Doller / Photo : A. MULLER - CEN Alsace

Passage en Conseil Scientifique Régional du Patrimoine Naturel (CSRPN) du plan de gestion de la **Réserve naturelle nationale de la Forêt d'Offendorf**.

## Base de données naturalistes

**2 398** données saisies en 2020 par le CEN Alsace (équipe salariée et bénévoles) et **32 150** données renseignées sur des sites du CEN Alsace et transmises par ODONAT Grand Est.

La base de données du CEN Alsace compte aujourd'hui **255 805** données faune et **125 461** données flore.





## Gérer

### Travaux de renaturation

**4** grands projets de restauration ont été poursuivis ou initiés en 2020 :



Gerstheim - Obere Matten : présentation de la mare PRAM au Conseil Municipal.  
Photos : P. GOERTZ - CEN Alsace

- la **création de mares** dans le cadre du Plan régional d'actions en faveur des mares (PRAM)
- la **Restauration de la fonctionnalité alluviale sur un site de la Moder** à Wingen-sur-Moder
- le **projet de restauration à Chavannes-sur-l'étang**.
- la **réhabilitation écologique des anciens bassins MDPA** à Fessenheim et Blodelsheim

Avant



Après



Aperçu pendant et après les travaux à Wingen-sur-Moder. Photo : L. DIETRICH - CEN Alsace

Quelques exemples de gestion dans les réserves naturelles :

- **Entretien de saules têtards pour la conservation du patrimoine paysager** dans la Réserve Naturelle du Delta de la Sauer
- **Coupe sanitaire de Pins sylvestre** dans la Réserve Naturelle de l'Im Berg à Tagolsheim.

Saule têtard après élagage  
Photos : M. DISS - CEN Alsace



### Gestion courante des espaces naturels

De nombreux travaux et chantiers nature participatifs sont organisés tout au long de l'année par les Techniciens de la Mission Protection et Gestion des Espaces Naturels (PGEN), et grâce aux soutiens des conservateurs bénévoles.

Le CEN Alsace associe directement les acteurs locaux à la gestion des espaces naturels. C'est pourquoi des conventions et des prestations sont mises en place avec des intervenants extérieurs (agriculteurs partenaires, associations, structures d'insertions, entreprises spécialisées...).

En 2020, **176** conventions ont été passées avec **131** agriculteurs partenaires (principalement fauche des prairies et entretien des lisières).

Le CEN Alsace fait également appel aux structures de l'économie sociale et solidaire pour réaliser des travaux de gestion particuliers (reméandrage de cours d'eau, réouverture de milieux...).





# Valoriser

## Revue de presse

**59** articles, reportages, annonces... dans les médias (Dernières Nouvelles d'Alsace, l'Alsace, l'Ami Hebdo., France 3 Alsace...), régulièrement mis à jour sur le site internet et la page Facebook du CEN Alsace.

## Sensibilisation et animation

Malgré quelques annulations lors du premier confinement, les visites guidées dans les Réserves naturelles nationales ont été pour la plupart maintenues.

Majorité des visites avec **9 personnes maximum** par groupe.

**2 visites guidées** grand public supplémentaire au programme du mois d'août.

Au total, **348 personnes** ont malgré tout pu découvrir le patrimoine naturel rhénan en 2020.

Sur les **75** chantiers nature participatifs programmés en 2020, une vingtaine ont été annulés.

## Communication numérique

En 2020, les premières éditions de la **lettre d'informations électronique** du CEN Alsace sont sorties !

Suite aux propositions pour donner un nom à cette lettre d'information électronique, le « Truly » a été retenue. Ce nom est donné en dialecte au Courlis cendré, en référence à son cri. C'est aussi une référence aux tous premiers sites du CEN Alsace, dans le Ried de Herbsheim, notamment la Belle Source, d'où s'écoule le « Trulygraben ».

Un compte **Instagram** a également été créé : @cen\_alsace



## Nouvelle charte pour le flyer

Nouveau flyer de présentation du Conservatoire d'Espaces Naturels d'Alsace !



### Un biotope exceptionnel

Basé à Cernay depuis l'an dernier, le Conservatoire des sites alsaciens (CSA) a obtenu, samedi matin, ses homologues à participer à un chantier nature.

Par Louis GRIPPART - 1er à 20:52 - Temps de lecture : 2 min

<https://www.france3alsace.fr/2020/07/20/un-biotop-exceptionnel>

<https://www.france3alsace.fr/2020/07/20/un-biotop-exceptionnel>

Une seule arme pour ce chantier nature : le filloso. Photo DINA L.G.

Une seule arme pour ce chantier nature : le filloso. Photo DINA L.G.

Une seule arme pour ce chantier nature : le filloso. Photo DINA L.G.

Une seule arme pour ce chantier nature : le filloso. Photo DINA L.G.

Une seule arme pour ce chantier nature : le filloso. Photo DINA L.G.

Une seule arme pour ce chantier nature : le filloso. Photo DINA L.G.

Une seule arme pour ce chantier nature : le filloso. Photo DINA L.G.

Une seule arme pour ce chantier nature : le filloso. Photo DINA L.G.

Une seule arme pour ce chantier nature : le filloso. Photo DINA L.G.

Une seule arme pour ce chantier nature : le filloso. Photo DINA L.G.

Une seule arme pour ce chantier nature : le filloso. Photo DINA L.G.

Une seule arme pour ce chantier nature : le filloso. Photo DINA L.G.

Une seule arme pour ce chantier nature : le filloso. Photo DINA L.G.

Une seule arme pour ce chantier nature : le filloso. Photo DINA L.G.

Une seule arme pour ce chantier nature : le filloso. Photo DINA L.G.

Une seule arme pour ce chantier nature : le filloso. Photo DINA L.G.

Une seule arme pour ce chantier nature : le filloso. Photo DINA L.G.

Une seule arme pour ce chantier nature : le filloso. Photo DINA L.G.

Une seule arme pour ce chantier nature : le filloso. Photo DINA L.G.

Une seule arme pour ce chantier nature : le filloso. Photo DINA L.G.

Une seule arme pour ce chantier nature : le filloso. Photo DINA L.G.

Une seule arme pour ce chantier nature : le filloso. Photo DINA L.G.

Une seule arme pour ce chantier nature : le filloso. Photo DINA L.G.

Une seule arme pour ce chantier nature : le filloso. Photo DINA L.G.

Une seule arme pour ce chantier nature : le filloso. Photo DINA L.G.

Une seule arme pour ce chantier nature : le filloso. Photo DINA L.G.

Une seule arme pour ce chantier nature : le filloso. Photo DINA L.G.

Une seule arme pour ce chantier nature : le filloso. Photo DINA L.G.

Une seule arme pour ce chantier nature : le filloso. Photo DINA L.G.

Une seule arme pour ce chantier nature : le filloso. Photo DINA L.G.

Une seule arme pour ce chantier nature : le filloso. Photo DINA L.G.

Une seule arme pour ce chantier nature : le filloso. Photo DINA L.G.

Une seule arme pour ce chantier nature : le filloso. Photo DINA L.G.

Une seule arme pour ce chantier nature : le filloso. Photo DINA L.G.

Une seule arme pour ce chantier nature : le filloso. Photo DINA L.G.

Une seule arme pour ce chantier nature : le filloso. Photo DINA L.G.

Une seule arme pour ce chantier nature : le filloso. Photo DINA L.G.

Une seule arme pour ce chantier nature : le filloso. Photo DINA L.G.

Une seule arme pour ce chantier nature : le filloso. Photo DINA L.G.

Une seule arme pour ce chantier nature : le filloso. Photo DINA L.G.

Une seule arme pour ce chantier nature : le filloso. Photo DINA L.G.

Une seule arme pour ce chantier nature : le filloso. Photo DINA L.G.

Une seule arme pour ce chantier nature : le filloso. Photo DINA L.G.

Une seule arme pour ce chantier nature : le filloso. Photo DINA L.G.

Une seule arme pour ce chantier nature : le filloso. Photo DINA L.G.

Une seule arme pour ce chantier nature : le filloso. Photo DINA L.G.

Une seule arme pour ce chantier nature : le filloso. Photo DINA L.G.

Une seule arme pour ce chantier nature : le filloso. Photo DINA L.G.

Une seule arme pour ce chantier nature : le filloso. Photo DINA L.G.

Une seule arme pour ce chantier nature : le filloso. Photo DINA L.G.

Une seule arme pour ce chantier nature : le filloso. Photo DINA L.G.

Une seule arme pour ce chantier nature : le filloso. Photo DINA L.G.

Une seule arme pour ce chantier nature : le filloso. Photo DINA L.G.

Une seule arme pour ce chantier nature : le filloso. Photo DINA L.G.

Une seule arme pour ce chantier nature : le filloso. Photo DINA L.G.

Une seule arme pour ce chantier nature : le filloso. Photo DINA L.G.

Une seule arme pour ce chantier nature : le filloso. Photo DINA L.G.

Une seule arme pour ce chantier nature : le filloso. Photo DINA L.G.

Une seule arme pour ce chantier nature : le filloso. Photo DINA L.G.

Une seule arme pour ce chantier nature : le filloso. Photo DINA L.G.

Une seule arme pour ce chantier nature : le filloso. Photo DINA L.G.

Une seule arme pour ce chantier nature : le filloso. Photo DINA L.G.

Une seule arme pour ce chantier nature : le filloso. Photo DINA L.G.

Une seule arme pour ce chantier nature : le filloso. Photo DINA L.G.

Une seule arme pour ce chantier nature : le filloso. Photo DINA L.G.

Une seule arme pour ce chantier nature : le filloso. Photo DINA L.G.

Une seule arme pour ce chantier nature : le filloso. Photo DINA L.G.

Une seule arme pour ce chantier nature : le filloso. Photo DINA L.G.

Une seule arme pour ce chantier nature : le filloso. Photo DINA L.G.

Une seule arme pour ce chantier nature : le filloso. Photo DINA L.G.

Une seule arme pour ce chantier nature : le filloso. Photo DINA L.G.

Une seule arme pour ce chantier nature : le filloso. Photo DINA L.G.

Une seule arme pour ce chantier nature : le filloso. Photo DINA L.G.

Une seule arme pour ce chantier nature : le filloso. Photo DINA L.G.

Une seule arme pour ce chantier nature : le filloso. Photo DINA L.G.

Une seule arme pour ce chantier nature : le filloso. Photo DINA L.G.

Une seule arme pour ce chantier nature : le filloso. Photo DINA L.G.

Une seule arme pour ce chantier nature : le filloso. Photo DINA L.G.

Une seule arme pour ce chantier nature : le filloso. Photo DINA L.G.

Une seule arme pour ce chantier nature : le filloso. Photo DINA L.G.

Une seule arme pour ce chantier nature : le filloso. Photo DINA L.G.

Une seule arme pour ce chantier nature : le filloso. Photo DINA L.G.

Une seule arme pour ce chantier nature : le filloso. Photo DINA L.G.

### Le Conservatoire des Sites Alsaciens

Le Conservatoire des sites alsaciens (CSA) est une association reconnue d'utilité publique qui a pour but de protéger et de valoriser le patrimoine naturel de l'Alsace. Il assure pour la protection de la nature en Alsace, afin de garantir une conservation des espaces naturels protégés sur le long terme, le CSA privilégie l'acquisition de la propriété foncière des sites naturels.

En protégeant les milieux naturels, le Conservatoire des Sites Alsaciens protège également le patrimoine du territoire. Le CSA est une association reconnue d'utilité publique.

Le CSA est une association reconnue d'utilité publique.

Le CSA est une association reconnue d'utilité publique.

Le CSA est une association reconnue d'utilité publique.

Le CSA est une association reconnue d'utilité publique.

Le CSA est une association reconnue d'utilité publique.

Le CSA est une association reconnue d'utilité publique.

Le CSA est une association reconnue d'utilité publique.

Le CSA est une association reconnue d'utilité publique.

Le CSA est une association reconnue d'utilité publique.

Le CSA est une association reconnue d'utilité publique.

Le CSA est une association reconnue d'utilité publique.

Le CSA est une association reconnue d'utilité publique.

Le CSA est une association reconnue d'utilité publique.

Le CSA est une association reconnue d'utilité publique.

Le CSA est une association reconnue d'utilité publique.

### Sites gérés par le Conservatoire

Sites gérés par le Conservatoire

Sites gérés par le Conservatoire

Sites gérés par le Conservatoire

Sites gérés par le Conservatoire

Sites gérés par le Conservatoire

Sites gérés par le Conservatoire

Sites gérés par le Conservatoire

Sites gérés par le Conservatoire

Sites gérés par le Conservatoire

Sites gérés par le Conservatoire

Sites gérés par le Conservatoire

Sites gérés par le Conservatoire

Sites gérés par le Conservatoire

Sites gérés par le Conservatoire

Sites gérés par le Conservatoire

Sites gérés par le Conservatoire

Sites gérés par le Conservatoire

Sites gérés par le Conservatoire

Sites gérés par le Conservatoire

### Quelques chiffres

Quelques chiffres

Quelques chiffres

Quelques chiffres

Quelques chiffres

Quelques chiffres

Quelques chiffres

Quelques chiffres

Quelques chiffres

Quelques chiffres

Quelques chiffres

Quelques chiffres

Quelques chiffres

Quelques chiffres

Quelques chiffres

Quelques chiffres

Quelques chiffres

Quelques chiffres

Quelques chiffres

Quelques chiffres





# Accompagner

## Service d'information naturaliste (SIN)

Cet outil vise à apporter des réponses aux demandes d'informations sur la biodiversité en Alsace de la part du public, d'associations, de collectivités publiques, de bureaux d'études...

En 2020 le SIN c'est :

**35** réponses à des sollicitations d'informations ;

intégration de **32 510 données** données faune alsace ;

**24** mises à jour de la couche SIG « parcellaire » et « sites CEN Alsace » ;

Plusieurs **articles** pour les bulletins communaux ;

Participation au réseau ODONAT Grand Est.

## Eviter, réduire, compenser, accompagner (ERCA)

Mise à jour de la **charte éthique des Conservatoires d'espaces naturels**.

En 2020, plusieurs **plans de gestion** ont été réalisés sur des sites compensatoires, c'est le cas pour :

- Mesures compensatoires des lotissements Haslen et Krautgarten à Schweighouse-sur-Moder (67) ;
- Mesures compensatoires du parc des Houblonniers à Haguenau (67) ;
- Mesures compensatoires du lotissement à Ernolsheim-lès-Saverne (dossier loi sur l'eau) (67) ;
- Mesures d'accompagnement à la création de la digue VNF au Bois de l'Hôpital à Lauterbourg (67).



Restauration à Weiterswiller - MCE de la LGV Est  
Photo : M. MOOCK - CEN Alsace

## Obligations Réelles Environnementales

L'Obligation Réelle Environnemental (ORE) est un nouveau dispositif foncier de protection de l'environnement. Une ORE engage le propriétaire dans des actions de « maintien, conservation, gestion ou restauration d'éléments de la biodiversité ou de service écosystémiques », éventuellement dans le cadre d'une démarche de mesures compensatoires.

En 2020, **2 ORE** ont été signés avec le CEN Alsace :

- Restauration et préservation de prairies humides Bruch de l'Andlau à Blaesheim (67) : une obligation réelle environnementale signée entre la Commune de Blaesheim, le CEN Alsace et l'Eurométropole de Strasbourg (EMS).
- Préservation d'un boisement naturel humide sur le site Hirschbuehl à Illkirch-Graffenstaden (67).



ORE du Hirschbuehl à Illkirch-Graffenstaden  
Photo : P. Goertz - CEN Alsace





# Réseaux & Partenaires

## Fédération des Conservatoires d'Espaces Naturels

La **Fédération (FCEN)**, créée en 1988 par le Conservatoire d'Espaces Naturels d'Alsace regroupe aujourd'hui **23 Conservatoires d'Espaces Naturels** sur tout le territoire français.



En 2020, la crise sanitaire n'a pas permis à tous les événements de la Fédération des CEN d'avoir lieu. On note tout de même la participation aux événements suivants :

- **Conférence technique des Directeurs**
- **Conférence d'Administration**
- **1** action de sensibilisation du public aux écosystèmes des mares : **Fréquence Grenouille**.

Le CEN Alsace participe également aux instances du Fond de dotation des CEN.

## Les partenaires du CSA

**5** partenaires historiques qui soutiennent les actions de protection et de gestion des sites du CEN Alsace : **Agence de l'Eau Rhin-Meuse, Départements du Haut-Rhin et du Bas-Rhin, Etat, Région Grand Est**.

Participation au **séminaire des gestionnaires de Réserves Naturelles du Grand Est** organisé par la DREAL et la Région Grand Est.



Des partenaires pour d'autres programmes d'action, notamment :

- **Electricité de France** pour la protection des milieux naturels rhénans ;
- **Ecole et Observatoire des Sciences de la Terre** pour le site CEN Alsace de La Soutte (Ottrott, 67) ;
- **commune de Kayersberg Vignoble** pour la protection des collines sèches de Sigolsheim.

Plus de **100** communes partenaires (adhérentes à l'Association des Communes Partenaires du CEN Alsace ou via des baux emphytéotiques signés avec le CEN Alsace).

## Le réseau associatif régional et national

Le CEN Alsace siège au Conseil d'Administration de **4** associations : l'ARIENA, l'Association Saumon Rhin, Au fil du Rhin, le CINE de Munchhausen.

**1** association partenaire pour la collecte et le traitement des données naturalistes : **ODONAT Grand Est**.

**6** associations partenaires pour des sorties nature : **Société Botanique d'Alsace, Groupe d'Etude des Arachnides, Société Française d'Orchidophilie de Lorraine-Alsace, BUFO, Groupe d'études et de protection des mammifères d'Alsace, Société mycologique du Haut-Rhin**.

**3** **Fédérations** : le CEN Alsace est membre, siège aux Conseils d'Administration et participe aux Assemblées Générales de **ODONAT Grand Est**, la Fédération **Alsace Nature** et la **Fédération des Conservatoires d'Espaces Naturels**.

Des échanges périodiques entre le CEN Alsace, le CEN Lorraine et le CEN Champagne Ardenne : Conférence permanente des CEN du Grand Est, nouveau **Plan d'actions quinquennal (PAQ)** commun 2019-2023.





# Vie de l'association

## Une année particulière !

L'épidémie liée au Covid-19 a rendu l'année 2020 particulière. Elle a complètement désorganisé le déroulement des travaux, des chantiers nature et des visites guidées tout au long de l'année. Il y a eu des périodes de confinement, des couvre-feux, des protocoles sanitaires à respecter rigoureusement.

Ces contraintes ont impacté la participation des bénévoles aux différentes actions, modifié l'organisation professionnelle de l'équipe salariée et nécessité de la part de tous un grand sens de l'adaptation, de la réactivité et parfois de l'improvisation afin de réaliser malgré tout la plupart des actions programmées.

## Le bénévolat

**141** Conservateurs bénévoles qui surveillent, observent, alertent, participent à l'entretien des sites... agissent pour préserver les sites du CEN Alsace.

**9** nouveaux Conservateurs bénévoles en 2020.

**3** Conservateurs bénévoles agréés pour un site supplémentaire.

## Nouveau logo

Lors de l'Assemblée Générale annuelle, le CEN Alsace - CSA a adopté la charte graphique des CEN qui signe l'appartenance au réseau. A présent le logo du Conservatoire des Sites Alsaciens évolue avec la mention « Conservatoire d'espaces naturels Alsace » (CEN Alsace). Tous les Conservatoires d'Espaces Naturels sont désormais identifiés par le même signe pour « être mieux connus et mieux reconnus » !



Ancien logo



Nouveau logo

## L'équipe du CEN Alsace

**21** salariés en 2020 :

- **3 départs** : Angéline RIEGEL, Brigitte WALTER et Michel DUROUSSEAU
- **3 arrivées** : Elisa SCHORR, Marc BRIGNON et Nathalie CRAVE.

**10** stagiaires (universités, lycées d'enseignement agricole...).

**1** volontaire au titre du nouveau partenariat de compétences CEN Alsace - BNP Paribas.

## Activités statutaires

**1** Assemblée Générale le samedi 26 septembre 2020 à Strasbourg – CINE Bussière.

**3** Conseils d'Administration ;

**11** Bureaux ;

**5** réunions du Conseil scientifique (séances plénières), **7** réunions de terrain, et avis sur **13** plans de gestion.



# Contacts :

## Siège et Direction

**3 rue de Sultz  
68700 CERNAY  
Tél. : 03 89 83 34 20**

## Antenne Bas-Rhin

**1 rue des Ecoles  
67850 OFFENDORF  
Tél. : 03 89 83 34 10**

**Mail : [contact@conservatoire-sites-alsaciens.eu](mailto:contact@conservatoire-sites-alsaciens.eu)  
Site internet : [www.conservatoire-sites-alsaciens.eu](http://www.conservatoire-sites-alsaciens.eu)**



**Le CSA est aussi sur Facebook.  
Rejoignez nous !**

Directeur de la Publication : Frédéric Deck  
Conception graphique : Laura Grandadam - CEN Alsace  
Réalisation : Elisa Schorr - CEN Alsace  
Rédaction : Equipe CEN Alsace  
Crédit photo : CEN Alsace