

La Noctuelle des Peucédans

(*Gortyna borelii* Pierret, 1837)

Classe : Insecta Plante hôte larvaire : *Peucedanum officinale* L.
Ordre : Lepidoptera Envergure : 48-68 mm
Famille : Noctuidae

STATUTS DU PAPILLON



STATUTS DE LA PLANTE HÔTE



Espèce protégée
en Alsace

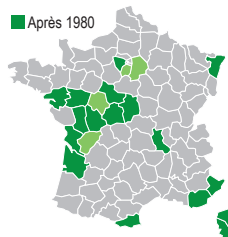


Liste rouge
UICN Alsace

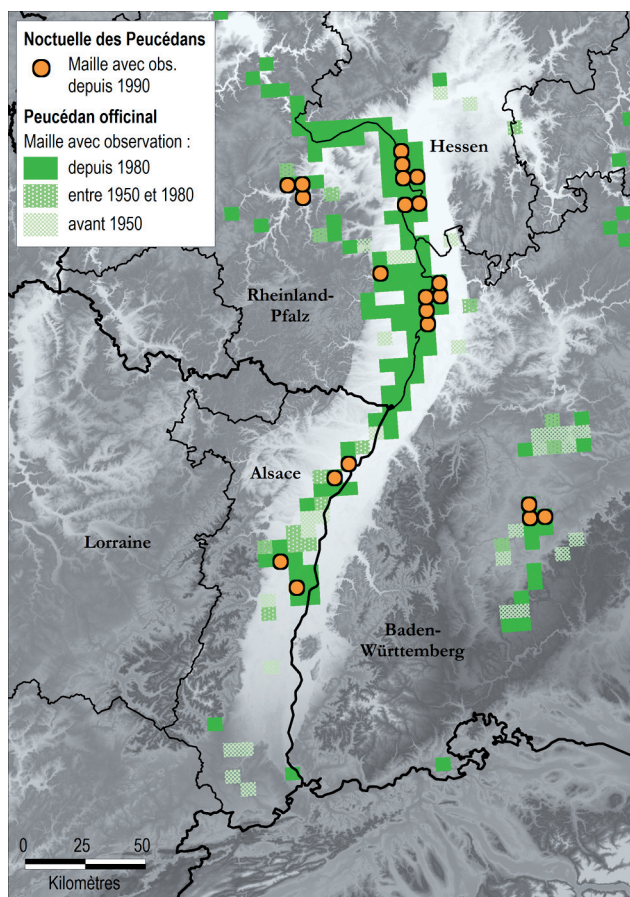
RÉPARTITION

Le Peucedan officinal était jadis répandu dans tous les rieds de la plaine et remontait jusque dans le haut-bassin de l'Ill. Au 20ème siècle, il a connu un très net recul et l'Alsace compte aujourd'hui seulement huit sites abritant plusieurs dizaines de pieds.

Jusqu'en 2014, la Noctuelle des Peucédans n'était connue que d'un seul exemplaire collecté en 1910 et conservé au Musée Zoologique de Strasbourg. En 2014, des prospections ciblées ont permis de découvrir quatre populations relictuelles.



La Noctuelle des Peucédans en France (Lépinet, MNHN)



Répartition de la Noctuelle des Peucédans et du Peucedan officinal dans le fossé rhénan



Papillon adulte sur un pied de Peucedan officinal

HABITAT - ÉCOLOGIE

La Noctuelle des Peucédans vit dans des prairies humides où subsiste sa plante hôte larvaire, le Peucedan officinal. Les imagos se déplacent peu en dehors des stations de la plante hôte.

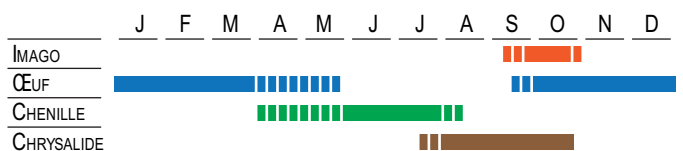
Les chenilles sont endophytes, elles se développent en consommant l'intérieur des tiges de peucédans et les racines. Les fèces sont éjectées des tiges et s'accumulent au pied des plantes.

Les pontes sont réalisées principalement sur des tiges de graminées, à proximité de pieds de peucédans. Les oeufs sont généralement dissimulés sous une gaine foliaire.



Habitat de la Noctuelle des Peucédans dans le Ried du Dachsbad (67)

CYCLE DE DÉVELOPPEMENT



Fèces de chenille



Ponte