

# Les plans régionaux d'actions en Alsace

## L'Azuré de la sanguisorbe

*Maculinea teleius* (Bergsträsser, 1779)

Ordre : Lépidoptère

Famille : Lycaenidae

### Statuts de protection

Protection nationale : Art.2 – Arrêté du 23/04/2007

Directive Habitats : Annexe 2 et 4

Convention de Berne : Annexe 2

### Statuts de menace (Listes rouges UICN)

Alsace (2014) : Vulnérable

France (2014) : Vulnérable

Europe (2010) : Vulnérable

Espèce déterminante ZNIEFF\* / SCAP\*\* / TVB\*\*\*

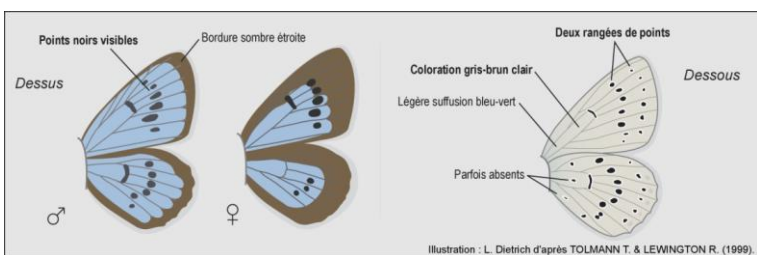
\*ZNIEFF : Zone naturelle d'intérêt écologique, faunistique et floristique

\*\* SCAP : Stratégie de création des aires protégées

\*\*\* TVB : Trame verte et bleue



Imago



### Description

L'envergure de l'Azuré de la sanguisorbe est de 16 à 18 mm. Chez l'Azuré de la sanguisorbe on observe un dimorphisme sexuel.

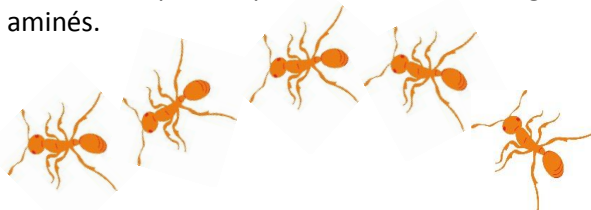
Dessus des ailes : bleu-vert avec une bordure submarginale brun-noirâtre, les nervures

sombres sont apparentes. Sur les deux ailes, une série de points noirs postdiscaux et une tache noire dans l'espace discoïdal sont caractéristiques chez le mâle. La femelle est comparable au mâle avec une bordure submarginale plus large englobant presque les points postdiscaux un peu plus gros. Le bleu est plus foncé. Dessous des ailes : similaire chez les deux sexes, la coloration est grisâtre avec 2 rangées de points noirs cernés de blanc dans les aires postdiscale et submarginale et une virgule noire au centre de l'aile antérieure. Les points dans les aires basale et discale de l'aile postérieure peuvent être variables.

### Biologie et Ecologie

L'espèce est monovoltine (une seule génération par an). Les premières émergences ont lieu entre fin juin et le début du mois de juillet. La période de vol des adultes (imago) se poursuit jusqu'à fin août ou début septembre. La durée de vie des adultes est en moyenne de 7 à 10 jours.

L'espèce semble pouvoir subsister sur des sites de petite surface (< 1 ha). L'unique plante hôte est la Sanguisorbe officinale (*Sanguisorba officinalis*). La reproduction et la ponte se produisent quelques heures après l'émergence et la femelle insère les œufs dans les inflorescences. La femelle pond un seul œuf par inflorescence au niveau des boutons floraux latéraux non ouverts. Après 15 à 20 jours dans l'inflorescence, la chenille quitte la sanguisorbe et se laisse tomber au sol. Sa survie dépend alors de son adoption par des fourmis, principalement *Myrmica scabrinodis*. La chenille est emmenée dans la fourmilière où, se nourrissant du couvain, elle hiverne et poursuit son développement jusqu'à l'année suivante voire celle d'après. Son acceptation par les fourmis se fait grâce à une sécrétion abdominale attractive, sucrée et riche en acides aminés.

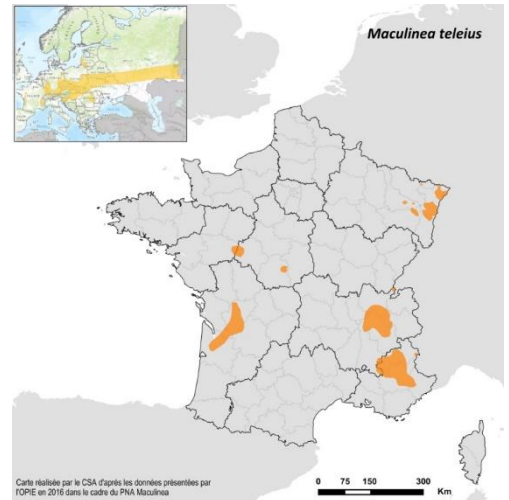


## Distribution

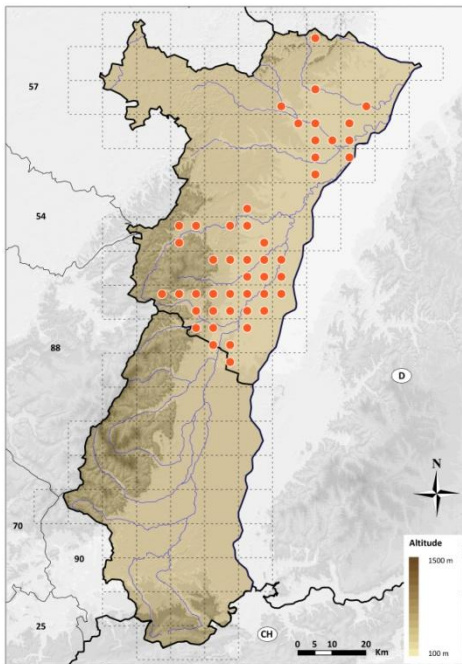
L'Azuré de la sanguisorbe est un élément faunistique eurasiatique dont l'aire de répartition s'étend de l'Ouest de la France au Japon.

**En France**, son aire de répartition présente trois grands foyers principaux : dans le Nord-est (Alsace et Lorraine), dans le Sud-est (Rhône-Alpes et Provence Alpes Côte d'Azur) et dans le Sud-ouest (Aquitaine et Loire). Les populations qui présentent les effectifs les plus élevés se rencontrent en Lorraine et en Alsace.

**En Alsace**, la distribution de l'Azuré de la sanguisorbe est assez proche de celle constatée pour l'Azuré des paluds mais elle est néanmoins un peu plus restreinte. L'Azuré de la sanguisorbe peut être rencontré dans le ried ello-rhénan (Ried de l'III, de la Zembs, de la Blind...), le Bruch de l'Andlau, dans quelques localités du piémont bas-rhinois, localement sur le pourtour du massif forestier de Haguenau ainsi que dans quelques vallées vosgiennes.



Répartition nationale de l'Azuré de la sanguisorbe  
(Sources : Plan national d'actions en faveur des Maculinea 2010, Butterfly Conservation Europe 2009)



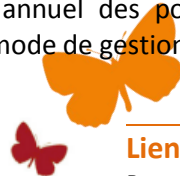
Répartition de l'Azuré de la sanguisorbe en Alsace (Source : Weissenbacher, 2016)

## Menaces

Plusieurs évolutions de l'habitat de l'Azuré de la sanguisorbe peuvent entraîner sa régression voire sa disparition, telles que :

- La disparition des milieux humides par leur assèchement par exemple par la réalisation de drainage.
- L'abandon du pâturage qui peut entraîner la fermeture du milieu et la disparition des prairies.
- La réalisation d'une fauche inadaptée par exemple lors de la période de vol des papillons.
- La fragmentation des habitats favorables entraînant une diminution de la connectivité entre les différentes populations.

La conservation des populations d'Azuré de la sanguisorbe dépend donc du maintien des espaces prairiaux avec la prise en compte des exigences écologiques de l'espèce. Des mesures de gestion adaptées visent à pratiquer des fauches tardives (à la fin du cycle biologique des papillons) ou printanières (avant la floraison de la Sanguisorbe officinale) par rotation et en maintenant des zones refuges non fauchées pendant plusieurs années (favorables aux fourmis hôtes). Un suivi scientifique annuel des populations est nécessaire pour évaluer et adapter le mode de gestion.



## Ressources bibliographiques

BIOTOPE, 2007, *Maculinea teleius* : l'Azuré de la sanguisorbe. BIOTOPE – Ministère de l'écologie du développement et de l'aménagement durables, 4 pp.  
DUPONT P., 2010, Plan national d'actions en faveur des Maculinea. Office pour les insectes et leur environnement – Ministère de l'Ecologie, du Développement Durable, des Transports et du Logement, 138 pp.  
HEUACKER V., KAEMPFS S., MORATIN R. & MULLER Y. (coord), 2015. Livre rouge des espèces menacées en Alsace. Collection Conservation, ODONAT. 512 p.  
WEISSENBACHER E., 2016, Les Maculinea. Plan Régional d'Actions – Alsace- 2016-2020. Conservatoire des Sites Alsaciens – Direction Régionale de l'Environnement, de l'Aménagement et du Logement en Alsace, 114 pp.

## Liens

Pour consulter le PNA :  
<http://maculinea.pnaopie.fr>  
Pour transmettre vos observations :  
[www.faune-alsace.org](http://www.faune-alsace.org)