



## L'Azuré des paluds

*Maculinea nausithous* (Bergsträsser, 1779)

Ordre : Lépidoptère

Famille : Lycaenidae

### Statuts de protection

Protection nationale : Art.2 – Arrêté du 23/04/2007

Directive Habitats : Annexe 2 et 4

Convention de Berne : Annexe 2

### Statuts de menace (Listes rouges UICN)

Alsace (2014) : Vulnérable

France (2014) : Vulnérable

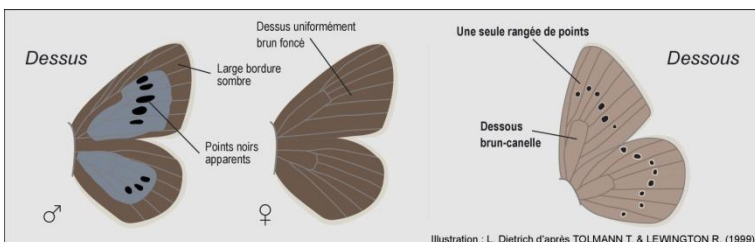
Europe (2010) : Quasi-menacé

Espèce déterminante ZNIEFF\* / SCAP\*\* / TVB\*\*\*

\*ZNIEFF : Zone naturelle d'intérêt écologique, faunistique et floristique

\*\* SCAP : Stratégie de création des aires protégées

\*\*\* TVB : Trame verte et bleue



### Description

Chez l'Azuré des paluds on observe un dimorphisme sexuel.

Dessus des ailes : le dessus des ailes est bleu avec une large bordure marginale sombre et des points noirs sont apparents dans l'aire

postdiscale chez le mâle. Chez la femelle, le dessus est uniformément brun foncé. Une légèrement teinte bleutée est parfois apparente à la base des ailes.

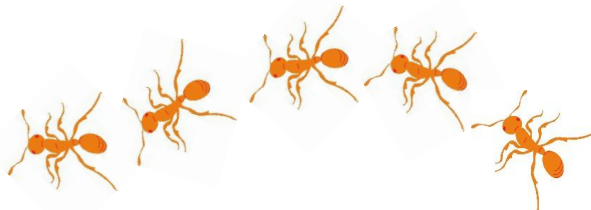
Dessous des ailes : similaire chez les deux sexes, la couleur de fond est uniformément brun chocolat ou brun cannelle. Le seul motif du dessous de l'aile est la rangée de points dans l'aire postdiscale. Ces deux critères permettent d'identifier l'espèce avec certitude.

### Biologie et Ecologie

L'espèce est monovoltine (une seule génération par an). Les premières émergences ont lieu vers le milieu du mois de juillet. La période de vol des adultes se poursuit jusqu'à fin août ou début septembre.

La durée de vie des imagos est en moyenne de 7 à 10 jours. L'Azuré des paluds vole peu. Il se pose le plus souvent sur les inflorescences de Sanguisorbe.

L'unique plante hôte est la Sanguisorbe officinale (*Sanguisorba officinalis*). La reproduction et la ponte se produisent quelques heures après l'émergence et la femelle insère les œufs dans les inflorescences. Après 3 semaines, la chenille quitte l'inflorescence de la sanguisorbe. Sa survie dépend alors de son adoption par des fourmis, principalement *Myrmica rubra*. La chenille est emmenée dans la fourmilière où, se nourrissant du couvain, elle hiverne et poursuit son développement jusqu'à l'année suivante voire celle d'après. Son acceptation par les fourmis se fait grâce à une sécrétion abdominale attractive, sucrée et riche en acides aminés.

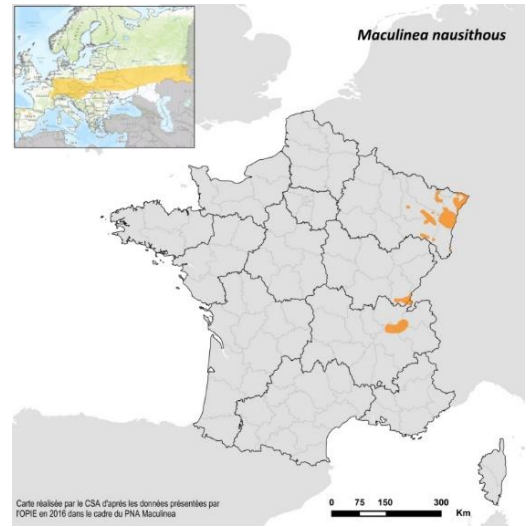


## Distribution

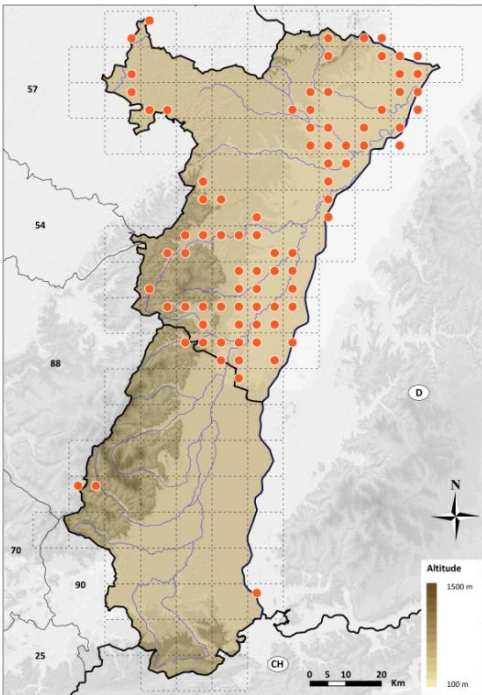
L'Azuré des paluds est un papillon eurasiatique dont l'aire de répartition s'étend du centre de l'Europe jusqu'à la Mongolie. A l'exception d'une population isolée dans le nord de l'Espagne, l'Azuré des paluds atteint la limite occidentale de son aire de répartition dans l'Est de la France.

**En France**, il est uniquement présent dans l'Est du pays (Alsace, Lorraine, Franche-Comté, Bourgogne, Rhône-Alpes) jusqu'à 1400m d'altitude.

**L'Alsace** accueille les populations françaises présentant les effectifs les plus élevés. On peut ainsi y rencontrer l'Azuré des paluds dans le ried ello-rhénan, en Alsace Bossue, le long de la Lauter, dans quelques localités du piémont bas-rhinois, sur le pourtour du massif forestier de Haguenau ainsi que dans certaines vallées vosgiennes. Des populations isolées sont également présentes en Petite Camargue Alsacienne et dans le secteur du See d'Urbès.



Répartition nationale de l'Azuré des paluds  
(Sources : Plan national d'actions en faveur des Maculinea 2010, Butterfly Conservation Europe 2009)



Répartition de l'Azuré des paluds en Alsace  
(Source : Weissenbacher, 2016)

## Menaces

Plusieurs évolutions de l'habitat de l'Azuré des paluds peuvent entraîner sa régression voire sa disparition, telles que :

- La disparition des milieux humides par leur assèchement
- L'abandon du pâturage qui peut entraîner la fermeture du milieu et la disparition des prairies
- La réalisation d'une fauche inadaptée par exemple lors de la période de vol des papillons
- La fragmentation des habitats favorables entraînant une diminution de la connectivité entre les différentes populations.

La conservation des populations d'Azuré des paluds dépend donc du maintien des espaces prairiaux avec la prise en compte des exigences écologiques de l'espèce. Des mesures de gestion adaptées visent à pratiquer des fauches tardives (à la fin du cycle biologique des papillons) ou printanières (avant la floraison de la sanguisorbe) par rotation ou en maintenant des zones refuges non fauchées pendant plusieurs années (favorables aux fourmis hôtes). Un suivi scientifique annuel des populations est nécessaire pour évaluer et adapter le mode de gestion.



## Ressources bibliographiques

BIOTOPE, 2007, *Maculinea nausithous* : l'Azuré des paluds. BIOTOPE – Ministère de l'écologie du développement et de l'aménagement durables, 4 pp.  
DUPONT P., 2010, Plan national d'actions en faveur des Maculinea. Office pour les insectes et leur environnement – Ministère de l'Écologie, du Développement Durable, des Transports et du Logement, 138 pp.  
HEUACKER V., KAEMPF S., MORATIN R., & MULLER Y. (coord), 2015. Livre rouge des espèces menacées en Alsace. Collection Conservation, ODONAT. 512 p.  
WEISSENBACHER E., 2016, Les Maculinea. Plan Régional d'Actions – Alsace- 2016-2020. Conservatoire des Sites Alsaciens – Direction Régionale de l'Environnement, de l'Aménagement et du Logement en Alsace, 114 pp.

## Liens

Pour consulter le PNA :  
<http://maculinea.pnaopie.fr>  
Pour transmettre vos observations :  
[www.faune-alsace.org](http://www.faune-alsace.org)

